



ความสัมพันธ์ของความฉลาดทางอารมณ์ และพฤติกรรมรังแกข่มขู่ ในโรงเรียนมัธยม ศึกษาในกรุงเทพมหานคร

เบญจพร อนุสนธิ์พรเพิ่ม พบ.*

คมสันต์ เกียรติรุ่งฤทธิ์ พบ.**

* โรงพยาบาลสมเด็จพระนางเจ้าสิริกิติ์ (สัตว์หีบ) จ.ชลบุรี

* ภาควิชาจิตเวชศาสตร์ โรงพยาบาลรามธิบดี มหาวิทยาลัยมหิดล

บทคัดย่อ

วัตถุประสงค์ : เพื่อศึกษาความสัมพันธ์ระหว่างความฉลาดทางอารมณ์กับพฤติกรรมการรังแกข่มขู่ในนักเรียนชั้นมัธยมศึกษาปีที่ 1 ในโรงเรียนสหศึกษาแห่งหนึ่งในกรุงเทพมหานคร

วิธีการศึกษา : เป็นการศึกษาเชิงพรรณนา โดยการสำรวจข้อมูลจากนักเรียนชั้นมัธยมศึกษาปีที่ 1 ในโรงเรียนสหศึกษาแห่งหนึ่งในกรุงเทพมหานคร ปีการศึกษา 2556 ระหว่างเดือนพฤษภาคม ถึงกันยายน พ.ศ. 2556 เครื่องมือที่ใช้คือ แบบสอบถามความฉลาดทางอารมณ์ฉบับภาษาไทย และแบบสอบถามพฤติกรรมรังแกข่มขู่ The revised Olweus bully/victim questionnaire ฉบับภาษาไทย วิเคราะห์ข้อมูลด้วยสถิติเชิงพรรณนา โดยแจกแจงความถี่ ร้อยละ ค่าเฉลี่ย ส่วนเบี่ยงเบนมาตรฐาน และหาความสัมพันธ์ระหว่างความฉลาดทางอารมณ์กับพฤติกรรมการรังแกข่มขู่ โดยใช้ Pearson's chi-square และ Fisher's exact test

ผลการศึกษา : นักเรียนจำนวน 524 ราย เพศหญิง 340 ราย (ร้อยละ 64.8) ชาย 184 ราย (ร้อยละ 35.2) อายุเฉลี่ย 12.76 ปี มีระดับความฉลาดทางอารมณ์ปกติ การรังแกข่มขู่กันที่เกิดขึ้นตั้งแต่ 2-3 ครั้ง/เดือนขึ้นไปในช่วง 2-3 เดือนที่ผ่านมา พบนักเรียนถูกรังแกข่มขู่ 118 ราย (ร้อยละ 24.2) เป็นผู้รังแก 141 ราย (ร้อยละ 29.4) ส่วนใหญ่เป็นรูปแบบทางวาจา นักเรียนที่มีระดับความฉลาดทางอารมณ์ปกติถึงสูงพบความถี่ของการเป็นผู้ถูกรังแกและผู้กระทำในทุกรูปแบบพฤติกรรม ความฉลาดทางอารมณ์ด้านการควบคุมตนเองและความรับผิดชอบเป็นตัวชี้วัดสำคัญบอกถึงการมีแนวโน้มที่จะถูกรังแกของนักเรียน

สรุป : ความฉลาดทางอารมณ์มีความสัมพันธ์เชิงลบต่อพฤติกรรมรังแกข่มขู่กันของนักเรียน การส่งเสริมให้มีการพัฒนาระดับความฉลาดทางอารมณ์ที่ดี การทราบถึงปัญหาการรังแกข่มขู่กันของนักเรียน และการจัดการอย่างเหมาะสมเป็นสิ่งที่จะต้องดำเนินการอย่างจริงจัง

คำสำคัญ : ความฉลาดทางอารมณ์ การรังแกข่มขู่ พฤติกรรมรังแกข่มขู่ แบบสอบถามพฤติกรรมรังแกข่มขู่

วารสารสมาคมจิตแพทย์แห่งประเทศไทย 2558; 60(3):



The Association between Emotional Quotient and Bully Behaviors in Secondary School in Bangkok

Benjaporn Anusornpornperm, M.D.*

Komsan Kiatrungrit, M.D.**

* Somdet Phranangchaosirikit Hospital (Sattahip) Chonburi

** Department of Psychiatry, Ramathibodi Hospital Mahidol University

ABSTRACT

Objectives : To study association between Emotional Quotient and bully behaviors among 7th grade students in a secondary school in Bangkok

Methods : A descriptive study was conducted on 7th grade students in a secondary school, the academic year of 2013 between May and September 2013. The Emotional Quotient (E.Q.) and the revised Olweus bully/victim questionnaires in Thai version were used. The data was analyzed by descriptive statistics as frequency, percent, mean, standard deviation and informatics statistic using Pearson's chi-square and Fisher's exact test.

Results : 524 students; 340 females (64.8%), 184 males (35.2%), mean ages of 12.76 years and normal E.Q. level. There were 118 (24.2%) bully victims, 141 (29.4%) bully acts in students at 2-3 times/month or above during the past 2-3 months were found, mostly verbal type. Normal to high level of E.Q. of students reported low frequency of bully and victimized behaviors in every types. The E.Q. dimensions of self-control and responsibility significantly predicted the propensity of students to be subjected to victimization.

Conclusion : The E.Q. has negative correlation with students' bully behaviors. The E.Q. promotion campaign, identification of bullying in the school and proper management should be done, intensively.

Keywords : emotional quotient, bullying, bully behaviors, the revised Olweus bully/victim questionnaire Thai version

J Psychiatr Assoc Thailand 2015; 60(3):

บทนำ

กรมสุขภาพจิต กระทรวงสาธารณสุข ให้ความสำคัญ
หมายของความฉลาดทางอารมณ์ว่าเป็นความสามารถ
ทางอารมณ์ในการดำเนินชีวิตร่วมกับผู้อื่นอย่าง
สร้างสรรค์และมีความสุข¹ โดยได้ทำการศึกษา พัฒนา
แนวคิด และแบ่งความฉลาดทางอารมณ์เด็กไทยออก
เป็น 3 องค์ประกอบ ได้แก่ **ด้านดี** หมายถึง ความ
สามารถในการควบคุมอารมณ์และความต้องการของ
ตนเอง รู้จักเห็นใจผู้อื่น และมีความรับผิดชอบต่อส่วน
รวม **ด้านเก่ง** หมายถึง ความสามารถในการรู้จักตนเอง
มีแรงจูงใจ สามารถตัดสินใจแก้ปัญหาและแสดงออกได้
อย่างมีประสิทธิภาพตลอดจนมีสัมพันธภาพที่ดีกับผู้อื่น
และ **ด้านสุข** หมายถึงความสามารถในการดำเนินชีวิต
อย่างมีความสุข มีความภูมิใจในตนเอง พอใจในชีวิต และ
มีความสุขทางใจ จากข้อมูลผลการสำรวจความฉลาด
ทางอารมณ์ของเด็กไทย โดยกรมสุขภาพจิตในปี พ.ศ.
2554² พบว่าเด็กไทยมีคะแนนเฉลี่ยระดับประเทศต่ำ
กว่าเกณฑ์ปกติ และลดลงเมื่อเทียบกับผลการสำรวจ
ในปี พ.ศ. 2545 และ 2550 ซึ่งความฉลาดทางอารมณ์
มีความสัมพันธ์กับอารมณ์ ความคิดและพฤติกรรม
ของเด็กในหลายมิติ จึงเป็นที่น่าสังเกตว่า เมื่อความ
ฉลาดทางอารมณ์ของเด็กไทยมีแนวโน้มลดลง อาจจะมี
ผลกระทบต่อปัญหาต่างๆ ด้านภายในโรงเรียนตาม
มาได้ เนื่องจากชีวิตของเด็กใช้เวลาส่วนใหญ่อยู่ภายใน
โรงเรียน ดังนั้นการมีความฉลาดทางอารมณ์ที่ดีจึงเป็น
ตัวชี้วัดที่สำคัญอีกส่วนหนึ่งของการอยู่ภายในสังคม
โรงเรียนอย่างมีความสุข นอกเหนือจากความฉลาดด้าน
สติปัญญา

ปัญหาภายในโรงเรียนที่สำคัญและเริ่มขยายวง
กว้างระดับประเทศปัญหาหนึ่ง คือความรุนแรงในหมู่
นักเรียนที่เรียกว่า การรังแกข่มขู่กัน (bullying) ดังผล
สำรวจพฤติกรรมรังแกกันในโรงเรียนของเด็กนักเรียน
ไทย ระดับชั้นประถมศึกษาปีที่ 4 ถึงชั้นมัธยมศึกษาปี

ที่ 2 จำนวน 3,047 ราย ทั่วประเทศ โดย ผศ.ดร.สมบัติ
ตาปัญญา เมื่อปี พ.ศ. 2549^{3,4} พบว่าปัญหาการรังแก
กันของนักเรียนในโรงเรียนระดับประถมปลายและ
มัธยมต้น อยู่ในอันดับสูงทั่วประเทศ โดยนักเรียน
ร้อยละ 40 เคยถูกรังแก เดือนละ 2-3 ครั้งหรือบ่อยกว่านั้น
ซึ่งจะเกิดมากที่สุด ในเด็กชั้น ป.4 และลดตามระดับ
ชั้นที่สูงขึ้น และเกิดขึ้นกับทั้งเด็กชายและหญิงในอัตรา
ที่ใกล้เคียงกัน วันในชั้น ป.5 และ ม.1 ที่เด็กชายจะ
ถูกรังแกมากกว่า และเมื่อเปรียบเทียบกับประเทศอื่น
ประเทศไทยอยู่ในอันดับ 2 รองจากประเทศญี่ปุ่น
(ร้อยละ 60) ประเทศอังกฤษและอเมริกา (ร้อยละ 20-25)
ซึ่งปัญหานักเรียนรังแกกันได้ส่งผลกระทบต่อทั้งด้านร่างกาย
และจิตใจ เช่น ความรู้สึกมีคุณค่าในตัวเองที่ลดต่ำลง^{5,6}
เกิดภาวะซึมเศร้าตามมาได้สูงกว่านักเรียนทั่วไป⁷
ร้ายแรงที่สุดคือปัญหานักเรียนฆ่าตัวตายเพราะทน
ความกดดันที่ถูกรังแกไม่ไหว

สมคิด ลอมาลี⁸ ได้ทำการศึกษาวิจัยที่มี
ความสัมพันธ์กับพฤติกรรมข่มขู่ของนักเรียนช่วงชั้น
ที่ 2 โรงเรียนสังกัดกรุงเทพมหานคร เขตห้วยขวาง
กรุงเทพมหานคร ปีการศึกษา 2553 จำนวน 329 ราย
พบว่าความฉลาดทางอารมณ์มีความสัมพันธ์ทางลบ
กับพฤติกรรมข่มขู่ของนักเรียน กล่าวคือนักเรียนที่มี
ความฉลาดทางอารมณ์ดีจะมีพฤติกรรมข่มขู่น้อยลง
ซึ่งสอดคล้องกับการศึกษาในต่างประเทศโดย Vogel⁹
นอกจากนี้ Lomas และคณะ¹⁰ ยังพบว่า ความฉลาดทาง
อารมณ์ในด้านการตัดสินใจแก้ปัญหาและการควบคุม
อารมณ์เป็นตัวชี้วัดที่สำคัญต่อการมีแนวโน้มที่จะถูก
รังแกข่มขู่ การมีความสามารถในการเข้าใจเห็นใจผู้อื่น
มีผลในเชิงลบต่อพฤติกรรมรังแกข่มขู่ผู้อื่น

ดังนั้น การศึกษานี้มีวัตถุประสงค์เพื่อศึกษา
ลักษณะความสัมพันธ์ระหว่างความฉลาดทางอารมณ์
และพฤติกรรมการรังแกข่มขู่ของนักเรียนชั้นมัธยมศึกษา
ปีที่ 1 ในกรุงเทพมหานคร เพื่อที่บุคลากรทางการแพทย์

และโรงเรียนจะได้นำผลการศึกษามาวิเคราะห์ วางแผน
ร่วมกันในการป้องกัน ดูแลและช่วยเหลือนักเรียนที่
ประสบปัญหาดังกล่าวได้อย่างเหมาะสมต่อไป

วิธีการศึกษา

เป็นการศึกษาเชิงพรรณนา จากการสำรวจข้อมูล
จากนักเรียนชั้นมัธยมศึกษาปีที่ 1 ในโรงเรียนสหศึกษา
แห่งหนึ่งในกรุงเทพมหานคร ปีการศึกษา 2556 จำนวน
524 ราย ในช่วงเดือนพฤษภาคม ถึงกันยายน พ.ศ. 2556
ซึ่งได้รับการพิจารณาจากคณะกรรมการจริยธรรมการ
วิจัยในคน คณะแพทยศาสตร์ โรงพยาบาลรามาธิบดี
มหาวิทยาลัยมหิดล เลขที่ 2556/386 โดยการใช้
แบบสอบถามตอบด้วยตนเอง ซึ่งประกอบด้วย 3 ส่วน
ได้แก่

1. แบบสอบถามข้อมูลทั่วไป ประกอบด้วย
อายุ เพศ ผลการเรียนเฉลี่ยปีการศึกษาที่ผ่านมา การ
อาศัยกับผู้ปกครอง การศึกษา และอาชีพของผู้ปกครอง
จำนวนพี่น้องและลำดับของนักเรียน รายได้เฉลี่ยของ
ครอบครัวต่อเดือน¹¹

2. แบบสอบถามความฉลาดทางอารมณ์ ฉบับ
ภาษาไทย โดยกรมสุขภาพจิต¹² ประกอบด้วยข้อคำถาม
52 ข้อ จำแนกออกเป็นความฉลาดทางอารมณ์ 3 ด้าน
ซึ่งแต่ละด้านประกอบด้วย 3 ด้านย่อย ได้แก่ ด้านดี
(การควบคุมตนเอง การเห็นใจผู้อื่น ความรับผิดชอบ)
ด้านเก่ง (การมีแรงจูงใจ การตัดสินใจแก้ปัญหา ความ
มีสัมพันธภาพ) และด้านสุข (ความภูมิใจตัวเอง ความ
พอใจชีวิต ความสุขสงบทางใจ) การแปลผลพิจารณา
จากคะแนนของผู้ตอบ โดยเปรียบเทียบกับช่วงคะแนน
ปกติของประชากรไทย อายุ 12-17 ปี และจำแนกออก
เป็น 3 ช่วงคะแนน กล่าวคือ คะแนนต่ำกว่าปกติ คะแนน
ปกติ และคะแนนสูงกว่าปกติ

3. แบบสอบถามเรื่องการรังแกกันของนักเรียน
the revised Olweus bully/victim questionnaire ซึ่ง

มีที่ใช้แพร่ในหลายประเทศ แปลเป็นภาษาไทยโดย
ผศ.ดร.สมบัติ ตาปัญญา¹³ และมีค่าความเชื่อมั่นเท่ากับ
0.75¹⁴ โดยมีข้อคำถามจำนวน 39 ข้อ นำมาพิจารณา 20
ข้อคำถาม โดยแบ่งออกเป็น

3.1 การถูกรังแก โดยมีข้อที่เป็นคำถามแบบ
รวมๆ คือ “ใน 2-3 เดือนที่ผ่านมา เธอเคยถูกรังแก
ที่โรงเรียนบ่อยแค่ไหน?” (และมีข้อเลือกให้ตอบ 5 ข้อ
คือ ฉันไม่เคยถูกรังแกที่โรงเรียนเลย / เคยเกิดขึ้น 1-2
ครั้งเท่านั้น / เกิดขึ้นเดือนละ 2-3 ครั้ง / สัปดาห์ละครั้ง /
สัปดาห์ละ 3-4 ครั้ง) แล้วตามด้วยคำถามที่แยกเฉพาะ
ประเภทต่างๆ ของการรังแกอีก 9 ข้อ คือ ล้อเลียน เพิก
เฉยไม่ให้เข้ากลุ่ม ทำร้ายร่างกาย แหยงเงินหรือสิ่งของ
ข่มขู่บังคับให้ทำบางอย่างที่ไม่อยากทำ เหยียดหยามเชื้อ
ชาติเผ่าพันธุ์ คุกคามทางเพศและการถูกรังแกโดยวิธีอื่น

3.2 พฤติกรรมการรังแกผู้อื่น โดยใช้คำถาม
ในลักษณะเดียวกันกับส่วนก่อนหน้านี้นี้ แต่เปลี่ยนคำพูด
จาก “การถูกรังแก” เป็น “การรังแก” แทน จำนวน 10 ข้อ
โดยมีเกณฑ์การแบ่งให้เป็นพฤติกรรมที่เป็นปัญหาเมื่อ
มีความถี่ของพฤติกรรมเกิดขึ้นตั้งแต่เดือนละ 2-3 ครั้ง
ขึ้นไป

การวิเคราะห์ข้อมูล

วิเคราะห์ข้อมูลด้วยโปรแกรม SPSS Version
18 โดยที่ข้อมูลเชิงปริมาณใช้สถิติเชิงพรรณนาเป็นสถิติ
พื้นฐาน ได้แก่ ความถี่ (frequency) ร้อยละ (percent)
ค่าเฉลี่ย (means) ค่าเบี่ยงเบนมาตรฐาน (standard
deviation) และวิเคราะห์ความสัมพันธ์ระหว่างระดับ
ความฉลาดทางอารมณ์กับพฤติกรรมการรังแกข่มขู่โดย
Pearson's chi-square และ Fisher's exact test

ผลการศึกษา

นักเรียนจำนวน 524 ราย ส่วนใหญ่เป็นเพศ
หญิง 340 ราย (ร้อยละ 64.8) ชาย 184 ราย (ร้อยละ

35.2) มีอายุระหว่าง 11.67-14.08 ปี อายุเฉลี่ย 12.76 ปี (SD=0.44) ผลการเรียนเฉลี่ย 3.51 – 4.00 (ร้อยละ 67.3) อาศัยอยู่ร่วมกับทั้งบิดาและมารดา (ร้อยละ 74.7) ระดับการศึกษาของบิดามารดาอยู่ในระดับปริญญาตรี (ร้อยละ 30.2) ส่วนใหญ่บิดามารดา ประกอบอาชีพรับจ้าง (ร้อยละ 30.5 และ 24.1 ตามลำดับ) นักเรียนส่วนใหญ่มีพี่น้อง 2 คน (ร้อยละ 52.9) และนักเรียนเป็นบุตรคนแรก (ร้อยละ 56.3) รายได้เฉลี่ยต่อเดือนของครอบครัว 15,001 – 30,000 บาท (ร้อยละ 48.0) (ตารางที่ 1)

ตารางที่ 1 แสดงคุณลักษณะทั่วไปของนักเรียนและครอบครัว

คุณลักษณะของประชากร		จำนวน (ร้อยละ)
เพศ	หญิง	340 (64.8)
	ชาย	184 (35.2)
อายุ(ปี) 11.67 - 14.08 ผลการเรียนเฉลี่ย	อายุเฉลี่ย 12.76 (SD=0.44)	
	ต่ำกว่า 2.50	13 (2.8)
	2.51-3.00	31 (6.6)
	3.01-3.51	109 (23.3)
	3.51-4.00	315 (67.3)
อาศัยอยู่ร่วมกับ	บิดาและมารดา	364 (74.7)
	มารดา	69 (14.2)
	บิดา	22 (4.5)
	ผู้ปกครอง(ญาติ)	32 (6.6)
สถานภาพสมรสบิดามารดา	สมรส	367 (76.14)
	แยกกันอยู่	42 (8.71)
	หย่าร้าง	50 (10.37)
	หม้าย	23 (4.77)
รายได้เฉลี่ยของครอบครัวต่อเดือน	ต่ำกว่า 15000	30 (10.10)
	15001-30000	143 (47.99)
	30001-50000	78 (26.17)
	มากกว่า 50000	47 (15.80)

ความฉลาดทางอารมณ์ของนักเรียน ใหญ่อยู่ในเกณฑ์คะแนนปกติ ยกเว้นด้านการควบคุม
นักเรียนมีคะแนนเฉลี่ยความฉลาดทางอารมณ์ ตนเอง และความรับผิดชอบ ซึ่งมีคะแนนอยู่ในระดับ
อยู่ในเกณฑ์ปกติในทุกด้าน เมื่อแจกแจงนักเรียนที่ตอบ สูงกว่าปกติ คือ ร้อยละ 67.9 และ 50.1 ตามลำดับ
ในแต่ละด้านออกเป็นกลุ่มคะแนน พบว่านักเรียนส่วน (ตารางที่ 2)

ตารางที่ 2 ระดับความฉลาดทางอารมณ์เปรียบเทียบกับช่วงคะแนนปกติของประชากรไทยอายุ 12-17 ปี

ด้าน	มิติความฉลาดทางอารมณ์	คะแนนปกติของประชากร	คะแนนของนักเรียนชั้นมัธยมศึกษาปีที่ 1				
			คะแนน		จำนวนตัวอย่าง (ร้อยละ)		
			เฉลี่ย	เบน	ต่ำกว่าปกติ	ปกติ	สูงกว่าปกติ
ดี	ควบคุมตนเอง	13-18	18.45	2.387	5 (1.0)	162 (31.1)	354 (67.9)
	เห็นใจผู้อื่น	16-21	19.06	2.351	31 (6.0)	344 (66.0)	146 (28.0)
	รับผิดชอบ	17-22	20.26	2.387	14 (2.7)	246 (47.2)	261 (50.1)
เก่ง	มีแรงจูงใจ	15-20	17.86	2.715	30 (5.8)	402 (77.5)	87 (16.8)
	ตัดสินใจและแก้ปัญหา	14-19	17.26	2.816	28 (5.4)	374 (72.2)	116 (22.4)
	สัมพันธ์ภาพ	15-20	17.65	2.712	30 (5.8)	407 (78.1)	84 (16.1)
สุข	ภูมิใจตนเอง	9-13	11.38	2.039	41 (7.9)	408 (78.3)	72 (13.8)
	พอใจชีวิต	16-22	19.27	3.034	51 (9.8)	397 (76.2)	73 (14.0)
	สุขสงบทางใจ	15-21	18.96	2.95	40 (7.7)	374 (71.8)	107 (20.5)

พฤติกรรมมารังแกข่มขู่กันของนักเรียน ในช่วง 2-3 เดือนที่ผ่านมา

การถูกรังแก : นักเรียนส่วนใหญ่ไม่เคยถูกรังแก 190 ราย (ร้อยละ 39.0) เคยถูกรังแก 1-2 ครั้งเท่านั้น 179 ราย (ร้อยละ 36.8) (พบในทุกรูปแบบของพฤติกรรม) นักเรียนเคยถูกรังแก 2-3 ครั้ง/เดือนหรือมากกว่า 118 ราย (ร้อยละ 24.2) โดยถูกล้อเลียนมากที่สุด คือ ร้อยละ 35.9 ถูกเหยียดหยามเฝ้าพันธุ์ ร้อยละ 18.9 ถูกทำร้ายร่างกาย ร้อยละ 11.1 ตามลำดับ นักเรียนหญิงถูกล้อเลียนมากที่สุด ร้อยละ 29.4 รองลงมาคือถูกเหยียดหยามเฝ้าพันธุ์ ร้อยละ 17.9 และปล่อยข่าวลือ ร้อยละ 8.3 ตามลำดับ ส่วนนักเรียนชายถูกล้อเลียนมากที่สุดเช่นกัน ร้อยละ 47.6 ถูกทำร้ายร่างกาย ร้อยละ 21.2 และถูกเหยียดหยามเฝ้าพันธุ์ ร้อยละ 19.5 ตามลำดับ

การรังแกผู้อื่น : นักเรียนส่วนใหญ่ตอบว่า เคยรังแกผู้อื่น 1-2 ครั้งเท่านั้นมากที่สุด 202 ราย (ร้อยละ 42.1) ในทุกรูปแบบของพฤติกรรม นักเรียนไม่เคยรังแกผู้อื่น 137 ราย (ร้อยละ 28.5) และพบนักเรียนที่เคยรังแกผู้อื่น 2-3 ครั้ง/เดือนหรือมากกว่า 141 ราย (ร้อยละ 29.4) โดยมีพฤติกรรมล้อเลียนผู้อื่นมากที่สุด ร้อยละ 20.4 ทำร้ายร่างกาย ร้อยละ 14.8 เหยียดหยามเฝ้าพันธุ์ ร้อยละ 11.9 ตามลำดับ นักเรียนหญิงล้อเลียนผู้อื่นมากที่สุด ร้อยละ 15.8 รองลงมาคือเหยียดหยามเฝ้าพันธุ์ ร้อยละ 10.0 และทำร้ายร่างกาย ร้อยละ 9.3 ตามลำดับ ส่วนนักเรียนชายเคยล้อเลียนผู้อื่นมากที่สุดเช่นกัน ร้อยละ 29.3 ทำร้ายร่างกาย ร้อยละ 25.3 และข่มขู่บังคับเท่าๆกับคุกคามทางเพศผู้อื่น ร้อยละ 10.2 ตามลำดับ (ตารางที่ 3)

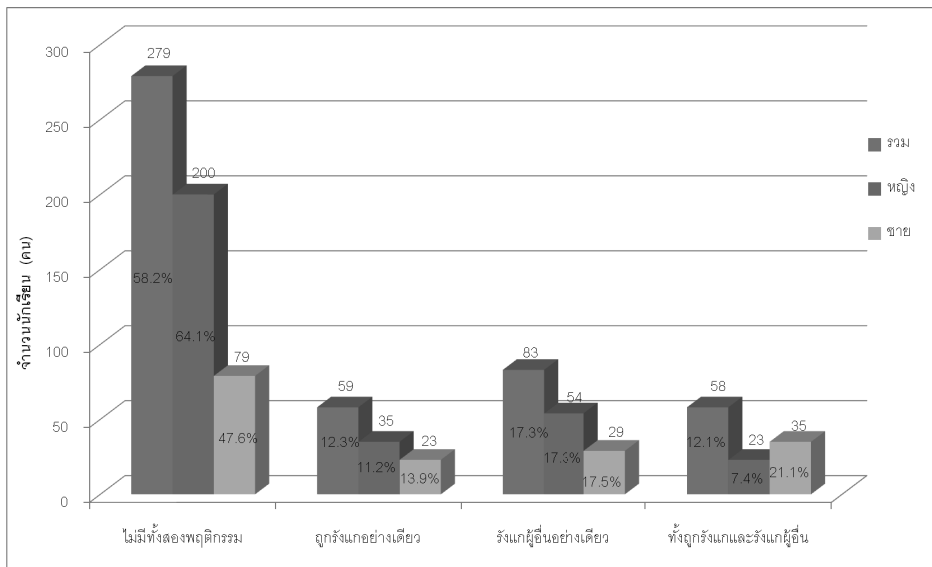
ตารางที่ 3 แสดงจำนวนและร้อยละของความถี่ของการถูกรังแกและรังแกผู้อื่นในช่วง 2-3 เดือนที่ผ่านมา จำแนกตามรูปแบบของพฤติกรรม

	จำนวนนักเรียน (ร้อยละ)						
	เพศ			ความถี่ของพฤติกรรม			
	หญิง	ชาย	รวม	เคย 1-2 ครั้ง	2-3 ครั้ง/เดือน	1 ครั้ง/สัปดาห์	3-4 ครั้ง/สัปดาห์
พฤติกรรมถูกรังแก							
โดยรวม	58 (18.5)	58 (34.1)	118 (24.2)	179 (36.8)	55 (11.3)	30 (6.2)	33 (6.8)
ล้อเลียน	92 (29.4)	81 (47.6)	175 (35.9)	185 (35.3)	66 (13.6)	29 (6.0)	80 (16.4)
โดดเดี่ยว	14 (4.5)	17 (10.0)	33 (6.8)	125 (25.7)	19 (3.9)	8 (1.6)	6 (1.2)
ทำร้ายร่างกาย	17 (5.4)	36 (21.2)	54 (11.1)	137 (28.2)	17 (3.5)	22 (4.5)	15 (3.1)
ปล่อยข่าวลือ	26 (8.3)	24 (14.1)	52 (10.7)	132 (27.0)	30 (6.1)	14 (2.9)	8 (1.6)
แย่งเงินและของ	18 (5.8)	18 (10.6)	37 (7.6)	127 (26.0)	21 (4.3)	8 (1.6)	8 (1.6)
ข่มขู่บังคับ	10 (3.2)	19 (11.2)	30 (6.2)	110 (22.5)	14 (2.9)	5 (1.0)	11 (2.3)
เหยียดหยามเผ่าพันธุ์	56 (17.9)	33 (19.5)	92 (18.9)	128 (26.3)	33 (6.8)	22 (4.5)	37 (7.6)
แสดงออกทางเพศ	17 (5.4)	26 (15.4)	44 (9.1)	73 (15.0)	24 (4.9)	9 (1.9)	11 (2.3)
รูปแบบอื่นๆ	13 (4.2)	14 (8.3)	28 (5.8)	55 (11.3)	11 (2.3)	4 (0.8)	13 (2.7)
พฤติกรรมรังแกผู้อื่น							
โดยรวม	77 (24.8)	63 (38.2)	141 (29.4)	202 (42.1)	55 (11.5)	37 (7.7)	49 (10.2)
ล้อเลียน	49 (15.8)	49 (29.3)	98 (20.4)	203 (42.2)	42 (8.7)	31 (6.4)	25 (5.2)
โดดเดี่ยว	15 (4.8)	15 (9.0)	31 (6.4)	130 (27.0)	19 (3.9)	8 (1.7)	4 (0.8)
ทำร้ายร่างกาย	29 (9.3)	42 (25.3)	71 (14.8)	115 (23.9)	33 (6.9)	29 (6.0)	9 (1.9)
ปล่อยข่าวลือ	2 (0.6)	14 (8.5)	17 (3.5)	65 (13.5)	10 (2.1)	6 (1.2)	1 (0.2)
แย่งเงินและของ	5 (1.6)	12 (7.2)	17 (3.5)	47 (9.8)	11 (2.3)	4 (0.8)	2 (0.4)
ข่มขู่บังคับ	10 (3.2)	17 (10.2)	27 (5.6)	74 (15.4)	17 (3.5)	8 (1.7)	2 (0.4)
เหยียดหยามเผ่าพันธุ์	31 (10.0)	26 (15.6)	57 (11.9)	160 (33.3)	22 (4.6)	22 (4.6)	13 (2.7)
แสดงออกทางเพศ	6 (1.9)	17 (10.2)	23 (4.8)	57 (11.9)	9 (1.9)	10 (2.1)	4 (0.8)
รูปแบบอื่นๆ	8 (2.6)	15 (9.1)	23 (4.8)	43 (9.0)	8 (1.7)	7 (1.5)	8 (1.7)

เมื่อจัดกลุ่มนักเรียนตามการเป็นผู้ถูกรังแกและการรังแกผู้อื่น นักเรียนส่วนใหญ่ 279 ราย (ร้อยละ 58.2) ไม่มีทั้งพฤติกรรมถูกรังแกและรังแกผู้อื่น เป็นนักเรียนหญิง ร้อยละ 64.1 นักเรียนชาย ร้อยละ 47.6 นักเรียนที่รังแกผู้อื่นอย่างเดียว ร้อยละ 17.3 พบใน

นักเรียนหญิงสูงถึงร้อยละ 17.3 นักเรียนที่มีทั้งพฤติกรรมถูกรังแกและรังแกผู้อื่นพบร้อยละ 12.1 พบในนักเรียนชายสูงถึงร้อยละ 21.1 ซึ่งความสัมพันธ์ด้านเพศและการแบ่งกลุ่มพฤติกรรมมีความสัมพันธ์กันอย่างมีนัยสำคัญทางสถิติ ($p=0.000$) (แผนภูมิที่ 1)

แผนภูมิที่ 1 จำนวนนักเรียนและการแบ่งกลุ่มพฤติกรรมรังแกข่มขู่กัน ($p\text{-value} < 0.001$)



ความสัมพันธ์ของความฉลาดทางอารมณ์และพฤติกรรมรังแกข่มขู่กันของนักเรียน

ระดับความฉลาดทางอารมณ์โดยรวมมีความสัมพันธ์กับพฤติกรรมทั้งการถูกรังแกและการรังแกผู้อื่นโดยรวมต่ำ การถูกล้อเลียนและการล้อเลียนผู้อื่นต่ำ การถูกทำร้ายและการทำร้ายร่างกายผู้อื่นต่ำ การถูกรังแกและรังแกผู้อื่นด้านเพศต่ำ การถูกรังแกและการรังแกผู้อื่นด้วยรูปแบบอื่นต่ำอย่างมีนัยสำคัญทางสถิติ เมื่อพิจารณาความสัมพันธ์ความฉลาดทางอารมณ์ด้านต่างๆ และพฤติกรรมรังแกข่มขู่แต่ละรูปแบบ พบว่าการควบคุมตนเองสูงมีความสัมพันธ์กับการถูกรังแกโดยรวมต่ำ การเห็นใจผู้อื่นสูงมีความสัมพันธ์กับการถูกรังแกโดยเดี่ยวและโดดเดี่ยวผู้อื่นต่ำ ความพอใจชีวิตสูงมีความสัมพันธ์กับถูกรังแกและรังแกผู้อื่นด้านเพศต่ำ ความ

สุขสงบทางใจสูงมีความสัมพันธ์กับการถูกทำร้ายและทำร้ายร่างกายผู้อื่นต่ำ และการถูกข่มขู่บังคับและข่มขู่บังคับผู้อื่นต่ำ นักเรียนที่มีพฤติกรรมรังแกผู้อื่นต่ำพบมีความสัมพันธ์กับการมีความรับผิดชอบสูง แรงจูงใจสูง การตัดสินใจและแก้ปัญหาสูง ความภูมิใจตนเองสูง ความพอใจชีวิตสูง และความสุขสงบทางใจสูง อย่างมีนัยสำคัญทางสถิติ เมื่อค่าหาความสัมพันธ์ของทั้งสองปัจจัยร่วมกับเพศ พบว่านักเรียนที่มีความฉลาดทางอารมณ์โดยรวมที่สูงจะพบการข่มขู่บังคับต่ำ และการรังแกผู้อื่นด้วยรูปแบบอื่นที่ต่ำในทั้งสองเพศ การมีแรงจูงใจสูงจะพบการข่มขู่บังคับผู้อื่นต่ำในทั้งสองเพศ การตัดสินใจแก้ปัญหาที่สูงจะพบการรังแกผู้อื่นโดยรวมต่ำในทั้งสองเพศ อย่างมีนัยสำคัญทางสถิติ (ตารางที่ 4)

ตารางที่ 4 ความสัมพันธ์ระหว่างระดับความฉลาดทางอารมณ์มิติต่างๆกับรูปแบบพฤติกรรมกรังแกเข้มข้ม

		คะแนนรวมความฉลาดทางอารมณ์	ด้านความฉลาดทางอารมณ์ (p-value)									
			ดี				เก่ง					
			ควบคุมตนเอง	เห็นใจผู้อื่น	รับผิดชอบ	มีแรงจูงใจ	ตัดสินใจและแก้ปัญหา	สัมพันธ์ภาพ	ภูมิใจตนเอง	พอใจชีวิต	สุขสงบทางใจ	
พฤติกรรมกรังแก	โดยรวม	Both	0.017*	0.009**	-	-	-	-	-	-	-	-
	F	-	-	-	-	-	-	-	-	-	-	-
	M	-	0.011*	-	-	-	-	0.023*	-	-	-	-
	ล้อเลียน	Both	0.011*	0.015*	-	0.021*	-	-	-	-	0.045*	-
	F	-	-	-	-	-	0.01*	-	-	-	-	0.019*
	M	-	-	-	-	-	-	-	-	-	-	-
	โดดเดี่ยว	Both	-	-	0.021*	-	-	-	-	-	-	-
	F	-	-	0.045*	-	-	-	-	-	-	-	-
	M	-	-	-	-	-	-	-	-	-	-	-
	ทำร้ายร่างกาย	Both	0.03*	-	0.026*	-	-	-	-	-	0.003**	0.003**
	F	-	-	-	-	-	0.011*	-	-	-	-	-
	M	-	-	-	-	-	-	-	-	-	-	-
	ปลอญขาวลือ	Both	-	-	-	-	-	-	-	-	-	-
	F	-	-	-	-	-	-	-	-	-	-	0.009**
	M	-	-	-	-	-	-	-	-	-	-	-
	แย่งเงินและของ	Both	-	-	0.001**	-	-	-	-	-	-	-
	F	-	-	0.022*	-	-	-	-	-	-	-	-
	M	-	-	-	0.042*	0.033*	-	-	-	-	-	-
	ข่มขู่บังคับ	Both	-	-	-	0.027*	-	-	-	-	-	-
	F	-	-	-	-	-	-	-	-	-	-	0.019*
M	-	-	-	-	0.027*	0.023*	-	-	-	-	0.002**	
เหยียดหยามเพื่อน	Both	-	-	-	-	-	-	-	-	-	-	
F	-	-	0.042*	-	-	-	-	-	-	-	-	
M	-	-	-	-	-	-	-	-	-	-	-	
แสดงออกทางเพศ	Both	0.026*	-	-	-	-	-	-	-	0.003**	-	
F	-	0.011**	-	-	-	-	-	-	-	-	-	
M	-	-	-	-	-	-	-	0.046*	-	0.044*	-	
รูปแบบอื่นๆ	Both	-	-	-	-	-	-	-	-	0.047*	-	
F	-	-	-	-	-	-	-	-	-	-	-	
M	0.036*	-	-	-	-	-	-	-	-	-	-	
โดยรวม	Both	0.000***	-	-	0.001**	0.025*	0.001**	-	0.008**	0.024*	0.014*	
F	-	-	-	-	-	-	0.005**	-	-	0.016*	-	
M	0.001**	-	-	-	0.031*	0.039*	0.025*	0.017*	-	-	0.005**	
ล้อเลียน	Both	0.012*	-	0.003**	-	-	-	-	-	-	-	
F	-	-	-	-	-	-	-	-	-	-	0.002**	
M	0.011*	-	-	-	0.002**	-	-	-	-	-	0.008**	
โดดเดี่ยว	Both	-	-	0.001**	-	-	-	-	-	-	-	
F	-	-	-	-	-	-	-	-	-	-	-	
M	-	-	0.011*	-	-	-	-	-	-	-	-	
ทำร้ายร่างกาย	Both	0.023*	-	-	-	0.01*	-	-	0.01*	-	0.018*	
F	-	-	-	-	-	-	-	-	-	-	-	
M	0.023*	-	-	-	0.005**	-	-	-	-	-	-	
ปลอญขาวลือ	Both	-	-	-	-	-	-	-	-	-	-	
F	-	-	-	-	-	-	-	-	-	-	-	
M	-	-	-	-	-	-	-	-	-	-	-	
แย่งเงินและของ	Both	-	-	-	-	-	0.038*	-	-	-	-	
F	-	-	-	-	-	-	-	-	-	-	-	
M	-	-	-	-	-	-	-	-	-	-	-	
ข่มขู่บังคับ	Both	0.007**	0.048*	-	-	0.007**	0.042*	-	0.001**	-	0.01*	
F	0.005**	0.02*	-	0.016*	0.021*	0.005**	0.021*	0.021*	0.028*	-	-	
M	0.038*	-	-	-	0.027*	-	-	-	-	-	0.029*	
เหยียดหยามเพื่อน	Both	-	-	-	-	-	-	-	-	-	-	
F	-	-	-	-	-	-	-	-	-	-	-	
M	-	-	-	-	-	-	-	0.014*	-	-	-	
แสดงออกทางเพศ	Both	0.002**	-	0.000***	0.021*	0.005**	-	0.038*	0.007**	0.032*	-	
F	-	-	-	-	-	-	-	-	-	-	-	
M	0.014*	0.005**	0.001**	-	0.001**	-	-	0.008**	-	-	-	
รูปแบบอื่นๆ	Both	0.004**	-	-	-	-	-	-	-	-	0.03*	
F	0.012*	-	-	-	-	0.008**	-	-	-	-	-	
M	0.029*	-	-	-	-	-	-	-	-	-	-	

F : เพศหญิง, M : เพศชาย, Both : รวมทั้งสองเพศ, *p<0.05, **p<0.01, ***p<0.001, "-": ไม่มีนัยสำคัญทางสถิติ

วิจารณ์

ความฉลาดทางอารมณ์ของนักเรียน

นักเรียนมีคะแนนเฉลี่ยความฉลาดทางอารมณ์อยู่ในเกณฑ์ปกติ มีการควบคุมตนเองและความรับผิดชอบอยู่ในระดับสูงกว่าความฉลาดทางอารมณ์ด้านอื่นๆ เนื่องจากไม่มีข้อมูลการสำรวจในเด็กไทยอายุ 12-17 ปี ในระยะเวลาที่ผ่านมา จึงไม่สามารถเทียบเคียงแนวโน้มความฉลาดทางอารมณ์ของเด็กไทยในกลุ่มนี้ได้ แต่หากเปรียบเทียบข้อมูลความฉลาดทางอารมณ์ของเด็กไทยอายุ 6-11 ปี ในปี พ.ศ.2554² ที่มีแนวโน้มลดต่ำลงเมื่อเทียบกับปี พ.ศ. 2545 และ 2550 แล้วนั้น อาจกล่าวได้ว่านักเรียนที่ทำการศึกษาในครั้งนี้อาจไม่สามารถเป็นประชากรตัวอย่างแทนนักเรียนไทยทั่วประเทศได้

พฤติกรรมกรังแกข่มขู่กันของนักเรียน

นักเรียนเคยถูกรังแก ร้อยละ 24.2 โดยถูกล้อเลียนมากที่สุด รองลงมาคือถูกเหยียดหยามเผ่าพันธุ์ และถูกทำร้ายร่างกาย ตามลำดับ นักเรียนเคยรังแกผู้อื่น ร้อยละ 29.4 โดยมีพฤติกรรมล้อเลียนผู้อื่นมากที่สุด รองลงมาคือทำร้ายร่างกายและเหยียดหยามเผ่าพันธุ์ จะเห็นได้ชัดว่ารูปแบบการรังแกข่มขู่กัน โดยการทำร้ายจิตใจด้วยคำพูดหรือท่าทาง และการทำร้ายร่างกายกัน พบได้เป็นอันดับต้นๆของพฤติกรรมทั้งการถูกรังแกและเป็นผู้รังแกผู้อื่นในทั้งสองเพศนักเรียนหญิงส่วนใหญ่ รังแกผู้อื่นอย่างเดียวน ในขณะที่นักเรียนชายส่วนใหญ่มีทั้งพฤติกรรมถูกรังแกและรังแกผู้อื่นซึ่งในภาพรวมส่วนใหญ่สอดคล้องกับการศึกษาที่ผ่านมา^{13,15,16} เมื่อเปรียบเทียบข้อมูลกับการศึกษาของ Tapanya ในนักเรียนไทยชั้นมัธยมศึกษาปีที่ 1 เมื่อปี พ.ศ. 2549¹³ จะพบนักเรียนถูกรังแกจากการศึกษานี้ต่ำกว่าที่เคยมีรายงานไว้ (ร้อยละ 33.0) แต่สัดส่วนนักเรียนที่เคयरังแกผู้อื่นพบมีความใกล้เคียงกัน (ร้อยละ 25.2) และรูปแบบการรังแกกันส่วนใหญ่เป็นทำร้ายจิตใจด้วยคำพูด และรองลงมาคือการทำร้ายร่างกายกันเช่นเดียวกัน

โดยนักเรียนชายเป็นฝ่ายถูกรังแกและกระทำมากกว่านักเรียนหญิงในการรังแกข่มขู่ทุกประเภทโดยเฉพาะการทำร้ายร่างกายและแม้กระทั่งการแสดงออกที่เป็นการคุกคามทางเพศด้วยก็ตามซึ่งสอดคล้องกันกับผลการศึกษาในครั้งนี้

ความสัมพันธ์ของความฉลาดทางอารมณ์และพฤติกรรมรังแกข่มขู่กันของนักเรียน

นักเรียนที่มีความฉลาดทางอารมณ์ที่ดี พบมีพฤติกรรมรังแกข่มขู่กันโรงเรียนต่ำทั้งการเป็นฝ่ายถูกรังแกและกระทำอย่างมีนัยสำคัญทางสถิติ ดังนั้นความฉลาดทางอารมณ์มีความสัมพันธ์ในเชิงลบกับพฤติกรรมรังแกข่มขู่กันโรงเรียน ซึ่งสอดคล้องกับการศึกษาที่ผ่านมา⁹ หากสังเกตรายด้านความฉลาดทางอารมณ์ของนักเรียนที่ทำการศึกษานี้ พบว่ามีระดับการควบคุมอารมณ์ และความรับผิดชอบสูงกว่าเกณฑ์ปกติ ซึ่งเห็นได้ว่านักเรียนกลุ่มที่มีระดับการควบคุมอารมณ์สูงพบการถูกรังแกโดยภาพรวม การถูกล้อเลียน และพฤติกรรมกรังแกข่มขู่บังคับผู้อื่นต่ำ ในขณะที่นักเรียนกลุ่มที่มีความรับผิดชอบสูงนั้น พบการถูกล้อเลียน ถูกข่มขู่บังคับ การรังแกผู้อื่นโดยภาพรวม และการรังแกผู้อื่นทางเพศต่ำ จึงกล่าวได้ว่าความฉลาดทางอารมณ์โดยเฉพาะในด้านการควบคุมอารมณ์และความรับผิดชอบเป็นตัวชี้วัดที่สำคัญต่อการมีแนวโน้มที่จะถูกรังแกข่มขู่ นอกจากนี้การมีความสามารถในการเข้าใจเห็นใจผู้อื่นก็ส่งผลในเชิงลบต่อพฤติกรรมรังแกข่มขู่กันทั้งการเป็นผู้ถูกรังแกและกระทำเช่นเดียวกัน (โดยเฉพาะพฤติกรรมกรังแกข่มขู่คนเดียว) ซึ่งสอดคล้องกับการศึกษาของ Lomas และคณะ¹⁰

สรุป

นักเรียนมีระดับความฉลาดทางอารมณ์อยู่ในเกณฑ์ปกติ มีพฤติกรรมถูกรังแก ร้อยละ 24.2 เคยรังแกผู้อื่น ร้อยละ 29.4 รูปแบบพฤติกรรมกรังแก

ชมชู้ด้วยวาจาพบมากที่สุด ความฉลาดทางอารมณ์มีความสัมพันธ์เชิงลบกับพฤติกรรมรังแกชมชู้กันภายในโรงเรียน กล่าวคือ การมีความฉลาดทางอารมณ์ที่ดีเป็นปัจจัยหนึ่งที่มีผลต่อการอัตราการเกิดพฤติกรรมรังแกชมชู้กันต่ำ ทั้งการเป็นผู้ถูกรังแกหรือผู้กระทำ ดังนั้น การส่งเสริมพัฒนาให้นักเรียนมีความฉลาดทางอารมณ์ที่ดี การทราบถึงปัญหาพฤติกรรมการรังแกชมชู้กันภายในโรงเรียน การให้ความสำคัญ ความเข้าใจและวางมาตรการแก้ไขปัญหาดังกล่าว จึงเป็นส่วนสำคัญที่ผู้เกี่ยวข้องควรตระหนักถึงไม่ยิ่งหย่อนไปกว่าการพัฒนาความฉลาดทางสติปัญญาและผลสัมฤทธิ์ทางการเรียนของนักเรียน

กิตติกรรมประกาศ

กราบขอบพระคุณ ผศ.ดร.สมบัติ ตาปัญญา ผู้อนุญาตให้ใช้แบบสอบถามเรื่องการรังแกกันของนักเรียน the revised Olweus bully/victim questionnaire ฉบับภาษาไทย และกรุณาให้เอกสารและคำแนะนำเพิ่มเติมในส่วนของการศึกษาที่ผ่านมา ครูฝ่ายแนะแนวของโรงเรียนนวมินทราชินูทิศ สตรีวิทยา พุทธมณฑล ทุกท่านที่กรุณาให้ความช่วยเหลือเก็บข้อมูลและประสานงานด้านการรวบรวมข้อมูลเป็นอย่างดี คุณภัทรพร วิสาจันทร์ นักปฏิบัติการวิจัยผู้วิเคราะห์ข้อมูล และให้คำแนะนำความรู้ด้านสถิติ และคุณปนัดดา เกียรติเลิศเสรี ผู้ช่วยจัดพิมพ์ข้อมูลและอยู่เบื้องหลังจนสำเร็จลุล่วง มา ณ โอกาสนี้

เอกสารอ้างอิง

1. Department of Mental Health, Ministry of Public Health. Knowledge of emotional quotient development manual in 3-11 year-old children for parents, Nonthaburi: Veteran press office; 2003.

2. Sahametapat N. 2nd Northern -3rd BKK, high E.Q.Southern Department of Mental Health Survey Children 6-11 years worrisome throughout the country still below the threshold. Matichon online [Internet]. 2012 [cited 2013 Apr 27]. Available form: http://www.matichon.co.th/news_detail.php?newsid=1340764585&grpId=03&catid=19. (Thai)
3. Tapanya S. Bullying situation in Thai children: Thailand bullying was ranked second in the world. Blog oknation. (Online) Nov, 2007. [Cited, Apr 27, 2013]. (Thai)
4. Tapanya S. "Peer bullying" the little problem or bomb countdown?. Newsletters to create a happy and healthy community 2008;5:4-6.Thai
5. Pruksapanachart B. The Relationship between Bullying Behavior and Self-esteem in Attention- Deficit / Hyperactivity Disorder Patients. Journal of the Psychiatric Association of Thailand 2011;56:93-102. (in Thai)
6. Pavakul K, Sukanich P. The study of bully behaviors and the level of self-esteem in a Bangkok secondary school. Psychiatric Association of Thailand 2011;56:35-44. (in Thai)
7. Dechothanawat C. Bullying and Depression among Public High School Children in Bangkoknoi, Bangkok, Thailand. (Abstract) [Internet]. [cited 2013 Apr 27]. Available from: <http://www.ped.si.mahidol.ac.th/thesis/image/CHAREON%20DECHOTHANA-WAT-20131018111926.pdf>. (Thai)
8. Lormalee S. Factors Relating To Bullying Behavior of The Second Level Students In

- Schools under the Bangkok Metropolitan In Huay kwang District, Bangkok Metropolitan. Master thesis, M.Ed. (Health Education). Bangkok : Graduate School, Srinakharinwirot University; 2011. (Thai)
9. Vogel, Stacey W. The Relationship Between Bullying and Emotional Intelligence. (Dissertation) Arizona. Northcentral University; 2006. [Internet]. [cited 2013 Apr 27]. Available from: <http://eiinsider.wordpress.com/2007/02/01/bullying-and-emotional-intelligence-is-there-a-link>.
 10. Lomas J, Stough C, Hansen K, Downey LA. Brief report: Emotional intelligence, victimization and bullying in adolescents. *Journal of Adolescence* 2012;35:207-11.
 11. Social and quality of life database systems. The average monthly income of the household. Proportion and rate of change by source of income year 2000-2011. [Internet]. [cited 2013 Apr 27]. Available from: http://social.nesdb.go.th/SocialStat/StatReport_Final.aspx?reportid=50&template=1R2C&yeartype=M&subcatid=24. Thai
 12. Ministry of Public Health, Department of Mental Health. Questionnaires of emotional quotient in Thai populations aged between 12-60 years. [Internet]. [cited 2013 Apr 27]. Available from: <http://www.dmhweb.dmh.go.th/jvsk/cpsy2/Exam2.htm>. (Thai)
 13. Tapanya S. The report of students' bullying problem survey: Department of Psychiatry, Faculty of Medicine, Chiangmai University. Jun,16; 2006. (Thai)
 14. Tapanya S. The report of the second year study to develop a model for the sustainable prevention of violence against children: Department of Psychiatry, Faculty of Medicine, Chiangmai University; 2008. (Thai)
 15. Whitney I, Smith PK. A survey of the nature and extent of bully/victim problems in junior/middle and secondary schools. *Educational Research* 1993;35:3-25.
 16. Rigby K, Slee P, Smith PK, Morita Y, Junger-Tas J, Olweus D, et al. The nature of school bullying: A cross-national perspective. New York: Routledge; 1999;309-29.